



**ZASTITA PROJEKT** d.o.o.

ZA PROJEKTIRANJE, NADZOR, ZAŠTITU NA RADU, ZAŠTITU OD POŽARA I USLUGE  
Vladimira Nazora 8, HR - 47 000 KARLOVAC

tel.: 047/614-003, tel./fax.: 047/614-014  
web: [www.zastitaprojekt.hr](http://www.zastitaprojekt.hr)  
e-mail: [zastita.projekt@ka.ht.hr](mailto:zastita.projekt@ka.ht.hr)  
[zastitaprojekt.ka@gmail.com](mailto:zastitaprojekt.ka@gmail.com)

# **PLAN EVAKUACIJE I SPAŠAVANJA**

## **1. revizija**

**Naručitelj: OSNOVNA ŠKOLA „VLADIMIR NAZOR“  
Jozefinska cesta 85, Duga Resa**

**Objekti: Zgrada osnovne škole “Vladimir Nazor” sa sportskom dvoranom  
Jozefinska cesta 85, Duga Resa**

**Broj plana: 08/21**

## SADRŽAJ

str. br.

<b>I. OPĆE ODREDBE</b> .....	3
<b>II. OPĆI PODACI</b> .....	4
<b>III. PROCJENA DOGAĐAJA KOJI MOGU UGROZITI SIGURNOST I ZDRAVLJE RADNIKA I DRUGIH OSOBA</b> .....	5
<b>IV. BROJ PRISUTNIH OSOBA</b> .....	7
<b>V. OPASNE RADNE TVARI</b> .....	7
<b>VI. ORGANIZACIJA EVAKUACIJE I SPAŠAVANJA</b> .....	7
<b>VII. NAČINI UZBUNJIVANJA U SLUČAJU OPASNOSTI</b> .....	7
<b>VIII. OSPOSOBLJAVANJE ZA EVAKUACIJU I SPAŠAVANJE</b> .....	8
<b>IX. DUŽNOSTI OSOBE ZA RUKOVOĐENJE EVAKUACIJOM I SPAŠAVANJEM</b> .....	8
<b>X. DUŽNOSTI RADNIKA</b> .....	10
<b>XI. PUTOVI I IZLAZI ZA EVAKUACIJU</b> .....	11
<b>XII. MJESTO EVAKUACIJE</b> .....	13
<b>XIII. SREDSTVA I OPREMA ZA DOJAVU I GAŠENJE POŽARA</b> .....	13
<b>XIV. PROVOĐENJE EVAKUACIJE I SPAŠAVANJA</b> .....	14
<b>XV. PROGRAM MJERA ZA FUNKCIONALNO PROVOĐENJE EVAKUACIJE I SPAŠAVANJA</b> .....	15
<b>XVI. ROKOVI REVIZIJE PLANA EVAKUACIJE I SPAŠAVANJA</b> .....	16
<b>XVII. ZAVRŠNE ODREDBE</b> .....	16

**TEKSTUALNI PRILOZI**

**GRAFIČKI PRILOZI**

Na temelju članka 55. Zakona o zaštiti na radu (N.N. br. 71/14, 118/14, 94/14 i 96/18), O.Š. „Vladimir Nazor“, Jozefinska cesta 85, Duga Resa (dalje u tekstu: Poslodavac) donosi za Zgradu osnovne škole “Vladimir Nazor” sa sportskom dvoranom, Jozefinska cesta 85, Duga Resa (dalje u tekstu: Škola):

## P L A N

### EVAKUACIJE I SPAŠAVANJA

#### I. OPĆE ODREDBE

Ovim Planom se određuju organizacija i način provođenja evakuacije i spašavanja osoba iz prostorija Škole u slučaju iznenadnog događaja, koji bi mogao ugroziti sigurnost i zdravlje osoba koje se po bilo kojoj osnovi u njima zateknu.

Izrazi koji se koriste u ovom Planu, a imaju rodno značenje, koriste se neutralno i odnose se jednako na muški i ženski rod.

Pod *evakuacijom* se razumijeva svrsishodno, organizirano i učinkovito napuštanje ugroženih prostorija prema utvrđenom planu, dok još nije uslijedila opasnost za živote i zdravlje ljudi. Opasnost može nastati u slučaju požara, eksplozija, elementarnih nepogoda, diverzija, poremećaja u procesu rada (kada su moguća zagađenja radne atmosfere u koncentracijama iznad dozvoljenih) i drugih iznenadnih događaja i pojava koje mogu ugroziti život i zdravlje, a čije posljedice je moguće predvidjeti (npr. potres).

Evakuacija je:

- svrsishodna, jer se mora temeljiti na razumnoj odluci odgovorne osobe;
- organizirana, jer se mora provoditi prema ovom Planu na unaprijed utvrđen način;
- učinkovita, jer se mora izvesti brzo, uz maksimalnu sigurnost osoba i materijalnih dobara koji se evakuiraju.

Pod *spašavanjem* se razumijeva organizirano provođenje radnji kojima se radnicima, učenicima i drugim osobama zatečenim u ugroženim prostorijama Škole, pruža pomoć u njihovu napuštanju, kada zbog okolnosti prouzročenih iznenadnim događajima ne mogu sami napustiti ugrožene prostore, a da pritom ne dovedu u opasnost svoj život

Pod *iznenadnim događajem* razumijeva se događaj koji može ugroziti život i zdravlje radnika, učenika i drugih osoba koje se nalaze u prostorijama Škole, zbog kojih se mora organizirati brza i učinkovita evakuacija, a nastaje od unutarnjih izvora opasnosti (požar, eksplozija, panika) i vanjskih izvora opasnosti (udar munje, potres, olujni vjetrovi, opasno zračenje - nuklearna opasnost, biološka opasnost i slično).

Za uspješno provođenje evakuacije vrlo su važni putovi evakuacije, koji moraju biti što kraći kako bi se ugrožene prostorije napustile bez štetnih posljedica, njihovo održavanje prohodnima i

nezakrčenima s postavljenom sigurnosnom rasvjetom koja mora biti u ispravnom stanju, otvaranje vrata u smjeru evakuacije i dr.

U cilju sprječavanja, odnosno ublažavanja posljedica iznenadnog događaja kojim je ugrožena sigurnost i zdravlje osoba, ovim se planom utvrđuje:

- ⇒ procjena događaja koji mogu ugroziti sigurnost i zdravlje radnika i drugih osoba,
- ⇒ broj prisutnih osoba u ugroženom prostoru,
- ⇒ organizacija evakuacije i spašavanja,
- ⇒ osposobljavanje za evakuaciju i spašavanje,
- ⇒ dužnosti osobe zadužene za evakuaciju radnika i drugih osoba,
- ⇒ putovi i izlazi za evakuaciju,
- ⇒ mjesto evakuacije,
- ⇒ sredstva i oprema za gašenje požara,
- ⇒ sastavljanje ekipe i provođenje evakuacije i spašavanja.

Svi radnici Poslodavca, dužni su proučiti ovaj Plan evakuacije i spašavanja, kako bi u slučaju potrebe znali ispravno postupiti u svrhu smanjenja mogućih štetnih posljedica.

## II. OPĆI PODACI

Zgrada Škole nalazi se na lokaciji Jozefinska cesta 85, Duga Resa te se škole se sastoji od podruma, prizemlja i kata te sportske dvorane koja je spojena sa zgradom škole i za ovaj Plan evakuacije i spašavanja čine jedan objekt.

Glavni ulaz u Školu izveden je na sjevernom pročelju. Kroz navedeni ulaz dolazi se u hodnik koji prolazi cijelom dužinom objekta u smjeru istok - zapad. Na njega su vezane učionice kuhinja, blagovaona i sanitarne prostorije. Isto tako, i u južnom dijelu zgrade izveden je hodnik koji prolazi dužinom cijelog objekta u smjeru istok - zapad i na kojeg su vezne učionice, kuhinja i blagovaona te sanitarne prostorije. Oba ova hodnika povezana su prostorom za više namjena. Na prostor za više namjena vezano je stubište kojim se dolazi u hol na katu objekta. Hol spaja dva hodnika (na sjevernoj i južnoj strani objekta) koji prolaze dužinom cijele zgrade (od istočne strane prema zapadnoj). Na navedene hodnike vezane su učionice i sanitarni prostori, a na hodnik na sjevernoj strani još i uredi pedagoga i ravnatelja te zbornica.

Ulaz u kotlovnicu izveden je s vanjske strane. Kotlovnica je na biomasu (sječka) i nalazi se u podrumskoj etaži.

Dvorana je izvedena kao dvoetažna – prizemlje namijenjeno za različite namjene, dok se tribine i uredske prostorije nalaze na katu. Na sjevernom pročelju izveden je ulaz u hodnik između objekta škole i dvorane. Na hodnik su vezane svlačione s pripadajućim sanitarijama, kabinet i ambulanta, sanitarni čvorovi za osoblje te dva hodnika koja prolaze duž cijelog objekta škole te hodnik kojim se dolazi u dvoranu, a na njega je povezano stubište kojim se dolazi na prvi kat dvorane. Ulaz u dvoranu omogućen je i iz svake svlačionice posebno te iz prostorije kabinet i ambulanta. Sa istočne strane dvorane izveden je poseban ulaz kojim se dolazi izravno u dvoranu.

### **III. PROCJENA DOGAĐAJA KOJI MOGU UGROZITI SIGURNOST I ZDRAVLJE RADNIKA I DRUGIH OSOBA**

U prostorijama Škole se obavlja djelatnost osnovnoškolskog obrazovanja djece.

Mogući iznenadni događaji koji bi mogli ugroziti sigurnost i zdravlje radnika, učenika i drugih osoba koje se po bilo kojoj osnovi mogu zateći u prostorijama Škole, su:

#### **1. Elementarne nepogode**

- 1.1 Potres, nepogoda koju je gotovo nemoguće prognozirati. Na području Grada Duge Rese su mogući najjači potresi od približno VI° do VII° Mercalli-Cancani-Siebergove (MCS) ljestvice. Za potresa intenziteta VII° MCS (vrlo jak potres) oštećuje se veći broj dobro građenih kuća, crijepovi se lome i kližu s krova, ruše se mnogi dimnjaci, dok potres VI. stupnja (jak potres) primjećuju sve osobe i bježe iz kuća, slike padaju sa zidova, mnogi se predmeti ruše, komadi pokućstva se pomiču ili prevraćaju, a na pojedinim dobro građenim kućama nastaju lagane štete. Lokalna svojstva tla mogu intenzitet smanjiti ili povećati za jedan stupanj.
- 1.2 Olujni vjetrovi (jačine preko 74 km/h) se mogu prognozirati i prevenirati. Na zgradi Škole su moguća oštećenja prozora te prekid opskrbom električne energije. Zgrada Škole je projektirana na način da izdrži sile koje uzrokuju vjetrovi koji su uobičajeni za područje Grada Duge Rese.
- 1.3 Udar munje je moguć kod svake jače vremenske nepogode, posebno u ljetnim mjesecima kad je ta pojava izraženija, te može izazvati oštećenja na građevini ili požar. Udar munje može biti izravan ili posredan. Može se dogoditi i u zatvorenom prostoru kad se osoba nalazi u dodiru ili na udaljenosti iskrenja (manje od 1 m) od provodnika ili uključenih električnih aparata. Na zgradi Škole izveden je sustav zaštite od štetnog djelovanja munje na građevinu.
- 1.4 Tuča (grad), prolom oblaka se može očekivati i prognozirati. Tuča je prirodna pojava koja se na području Grada Duge Rese događa u prosjeku nekoliko puta godišnje, u ljetnom razdoblju, i uzrokuje veće ili manje ekonomske štete. Vjerojatnost poplavlivanja zgrade je mala, ali može doći do oštećenja dijelova zgrade, prozora i prekida energetske instalacije.
- 1.5 Suša je često posljedica nailaska i duljeg zadržavanja anticiklone nad nekim područjem, kada uslijedi veća potražnja za vodom od opskrbe. Uslijed suše moguć je nestanak vode za piće kao i smanjen kapacitet vode za gašenje požara.
- 1.6 Velika visina snijega se može prognozirati i očekivati. Snijeg visine  $\geq 30$  cm može izazvati poremećaje u radu hitnih službi (hitna medicinska pomoć, vatrogasci, itd.) Poledica također može izazvati problem u prometu kao i poteškoće u evakuaciji prema zbornom mjestu okupljanja.

- 1.7 Područje Grada Duge Rese je pod malim rizikom od poplava. Objekt Škole nije ugrožen od poplava, ali u manjoj mjeri zbog posljedica prekomjernih oborina, začepjenja odvodnog sustava, pucanja vodovodnih cijevi i oštećenja krova, može nastati izlivanje vode unutar objekta. Prilikom poplava, potrebno je pratiti prognoziranje vodostaja od strane DHMZ-a.
- 1.8 Ostale nepogode poput pomicanja tla i sl. nije moguće prognozirati i nisu uobičajene za ovo područje, a mogu izazvati oštećenja građevina i instalacija.

## **2. Poremećaji u procesu rada**

- 2.1 Požar unutar objekta je moguć, bilo zbog nepažnje, neznanja, ili drugog poremećaja. Požar može izazvati široke posljedice kao što su: ozljede radnika blokiranje putova za evakuaciju, zadimljenje prostorija, oštećenje dijelova građevina, postrojenja, uređaja i instalacija, panika radnika i učenika dr. Za početno gašenje požara postavljeni su vatrogasni aparati, izvedena je unutarnja hidrantska mreža i postavljena su dva vanjska hidranta na javnoj gradskoj vodovodnoj mreži. Po potrebi se u pomoć pozivaju operativne vatrogasne postrojbe s područja - najbliža operativna postrojba je DVD Duga Resa čije sjedište je udaljeno cca 50 m, a JVP Grada Karlovca udaljena je cca 11 km od zgrade Škole.
- 2.2 Eksplozija se ne očekuje u normalnim uvjetima obavljanja djelatnosti.

## **3. Namjerno izazivanje poremećaja**

- 3.1 Namjerno izazivanje poremećaja je gotovo nemoguće predvidjeti (diverzija, ratna djelovanja i sl.). Moguće posljedice mogu biti rušenje objekta ili dijela objekta, kvar na radnoj opremi, prekid energetske instalacije, požar, eksplozija, kontaminacija i dr.

## **4. Iznenadni događaji koji nastaju kumulativnim ili uzročnim djelovanjem unutarnjih i vanjskih faktora.**

- 4.1 Koliko je izvjesno nastupanje gore opisanih iznenadnih događaja, kao i njihovo djelovanje, toliko je izvjesna i mogućnost njihovog kumulativnog ili uzročnog povezivanja, iako je takvo djelovanje izvjesnije od onog koje se može uzeti kao isključiva pojava pojedinog vanjskog ili unutarnjeg iznenadnog događaja.

#### **IV. BROJ PRISUTNIH OSOBA**

S obzirom na broj zaposlenih, učenika i na broj drugih osoba koje se po bilo kojoj osnovi mogu istovremeno zateći u Školi, je:

- ✧ 400 (škola),
- ✧ 100 (dvorana).

#### **V. OPASNE RADNE TVARI**

Za potrebe košnje trave oko škole koristi se benzin i to u količinama ne većim od ukupno 5 litara za potrebe košnje trave.

#### **VI. ORGANIZACIJA EVAKUACIJE I SPAŠAVANJA**

Evakuacijom i spašavanjem radnika i drugih osoba koji se mogu zateći u prostorijama Škole, u slučaju iznenadnog događaja, rukovode odgovorne osobe, određene i osposobljene za obavljanje takve akcije.

Evakuaciju i spašavanje mogu obavljati samo fizički, psihofizički i zdravstveno sposobne osobe, koje su s obzirom na svoje obrazovanje spremne obaviti određene radnje ili imaju određena iskustva iz područja civilne zaštite i/ili vatrogasnih postrojbi.

#### **VII. NAČINI UZBUNJIVANJA U SLUČAJU OPASNOSTI**

Događaji koji zahtijevaju hitnu evakuaciju i spašavanje mogu biti jasno vidljivi u svim prostorijama Škole (potres i sl.), ali i takvi da nisu jasno vidljivi u svim dijelovima objekta, kao što je npr. požar u jednom dijelu Škole (podrum).

U svakom slučaju, mora biti moguće obaviti uzbunjivanje u svrhu evakuacije i spašavanja iz prostorija Škole ili, ako se pokaže svrsishodno, samo iz ugroženoga dijela predmetnih prostorija Škole.

Uzbunjivanje o nastalom događaju je potrebno obaviti postojećim elementima, tj. uređajima: školskim zvonom, razglasom, telefonskim putem, sustavom osobne komunikacije ili kombinacijom navedenih načina. Također može se upotrijebiti i druge instalacije i uređaji za uzbunjivanje. Uzbunjivanje se mora provoditi na način da se osigura dovoljna čujnost znakova za uzbunjivanje te prema unaprijed dogovorenom i utvrđenom signalu (npr. neprekidno zvonjenje školskim zvonom u trajanju od 20 sekundi ili zvonjenje školskim zvonom 5 sekundi - 2 sekunde pauza - 5 sekundi zvonjenje i sl.).

U slučaju uzbunjivanja sustavom osobne komunikacije, informacije je potrebno prenositi bez vidljivih znakova uzbuđenja s ciljem sprečavanja panike, precizno i dovoljno glasno. Osobe koje

provode uzbunjivanje sustavom osobne komunikacije dužne su običi sve prostorije i obaviti uzbunjivanje.

Tijekom evakuacije i spašavanja treba, ovisno o potrebi, izvijestiti policiju na broj telefona 192, vatrogasce na broj telefona 193, hitnu medicinsku pomoć na broj telefona 194 ili jedinstveni europski broj za hitne službe 112. Navedene službe pozivaju se s fiksnih ili mobilnih telefonskih aparata.

Unutar Škole, na sva potrebna mjesta, postaviti obavijesne ploče s brojevima telefona navedenih službi i ostalih odgovornih osoba te ploče sa znakovima za uzbunjivanje.

Nakon obavljenog uzbunjivanja unutar objekta, dežurna osoba zadužena za evakuaciju mora izvijestiti ravnatelja Škole o nastalom događaju.

## **VIII. OSPOSOBLJAVANJE ZA EVAKUACIJU I SPAŠAVANJE**

Osposobljavanje se provodi u tri faze:

- osposobljavanje osoba određenih za rukovođenje evakuacijom i spašavanjem,
- upoznavanje svih zaposlenih s Planom i načinom evakuacije i spašavanja,
- provođenjem praktičnih vježbi evakuacije i spašavanja radnika i učenika iz ugroženih prostora.

Na osnovu ovog Plana, potrebno je najmanje jednom godišnje provesti praktičnu vježbu evakuacije i spašavanja, u kojoj će sudjelovati svi radnici i učenici te će uvježbati vještine i pokazati spremnost za izvanredne okolnosti prema planu i programu održavanja vježbe.

O vježbama evakuacije i spašavanja vode se zapisnici te se predlažu poboljšanja.

Provođenjem praktičnih vježbi provjerava se opća organiziranost akcije te vještine radnika rukovanja aparatima za gašenje požara i pružanja prve pomoći. Redovito i često provođenje vježbi spriječiti će paniku među učenicima i radnicima.

## **IX. DUŽNOSTI OSOBE ZA RUKOVOĐENJE EVAKUACIJOM I SPAŠAVANJEM**

Za evakuaciju i spašavanje odgovorne osobe su:

- voditelj evakuacije i spašavanja (ravnatelj Škole),
- voditelji evakuacije i spašavanja za evakuacijsku zonu (npr. za sportsku dvoranu).

### **Voditelj evakuacije i spašavanja**

Osoba zadužena za rukovođenje evakuacijom i spašavanjem koordinira radom svih subjekata, sudionika akcije evakuacije i spašavanja. To je, primarno ravnatelj Škole, a njegove dužnosti su sljedeće:

- osigurava donošenje Plana evakuacije;



- predlaže donošenje i usvajanje mjera i aktivnosti neophodnih za provođenje evakuacije i spašavanja;
- osigurava provođenje mjera zaštite i spašavanja predviđenih Zakonom i ovim planom;
- osigurava osposobljavanje radnika za evakuaciju i spašavanje;
- osigurava provođenje vježbi evakuacije i spašavanje najmanje jednom godišnje i o tome vodi dokumentaciju;
- nakon provjere, a prema potrebi, izdaje naredbu za pozivanje policije, vatrogasne postrojbe i/ili hitne medicinske pomoći te drugih potrebnih službi i tvrtki;
- organizira uvjete za koordinaciju drugih službi prema potrebi;
- poduzima i druge mjere te obavlja zadatke koje mu stave u obavezu organi nadzora te druge ovlaštene osobe;
- pokreće postupke za utvrđivanje odgovornosti u slučaju da voditelji evakuacije i spašavanja za pojedine evakuacijske zone ne obavljaju utvrđene zadatke;
- predlaže izmjene i dopune ovog plana.

### **Voditelj evakuacije i spašavanja za evakuacijsku zonu**

Osoba zadužena za rukovođenje evakuacijom i spašavanjem za evakuacijsku zonu koordinira radom svih subjekata, sudionika akcije evakuacije i spašavanja u okviru njegovih aktivnosti. Odgovoran je za ljude i opremu u svojoj evakuacijskoj zoni, pa tako i za neposredno provođenje postupka evakuacije i spašavanja, a njegove dužnosti su slijedeće:

- prema potrebi utvrđenim znakom uzbune, naređuje akciju evakuacije i spašavanja;
- vodi brigu o evakuacijskim putovima i prolazima (da su za vrijeme evakuacije dostupni i otključani);
- u slučaju da su pojedini evakuacijski izlazi i prolazi zaključani, blokirani, nedostupni i sl., usmjerava osobe na drugi točno određeni prolaz i mjesto okupljanja i to tako da upute budu jasne, kratke i odlučne s napomenom da nema opasnosti po život radnika učenika i drugih zatečenih osoba te da se disciplinirano bez panike evakuiraju iz Škole;
- organizira uklanjanje neposredne opasnosti od izbijanja požara ili eksplozije odnosno gašenja požara ako je to moguće učiniti bez ugrožavanja sebe i drugih osoba;
- spriječava svako samovoljno ponašanje pojedinaca;
- vodi računa o tome da li treba pozvati i da li je pozvana ekipa hitne medicinske pomoći (br. tel. 194 ili 112) te poziva radnike osposobljene za pružanje prve pomoći;
- naređuje iznošenje vrijednih isprava, vrijednosnih papira ili prenosive vrijedne opreme, ukoliko je to moguće bez ugrožavanja života;
- prekida dovod električne energije i drugih energenata u Školu,

- organizirano provodi evakuaciju na otvorenom prostoru usmjeravajući osobe koje nisu uključene u akciju spašavanja i evakuacije ili neke druge aktivnosti (npr. gašenje požara) do mjesta predviđenog za evakuaciju, a posebno zbrinjava povrijeđene osobe,
- obzirom na razvoj događaja tijekom evakuacije, izdaje naređenja pojedinim profesorima i drugim odgovornim radnicima za poduzimanje posebnih mjera u svezi s nastalim promjenama;
- upoznaje glavnog voditelja evakuacije i spašavanja (ravnatelja) o poduzetim mjerama i radnjama,
- po završetku akcije evakuacije i spašavanja provodi aktivnosti glede normalizacije stanja (npr. izravno se uključuje u saniranje posljedica štetnog događaja),
- pruža informacije i pomoć postrojbama (osobama) za gašenje požara (spašavanje),
- u svemu postupa s načelima taktike evakuacije i spašavanja,
- poduzima dodatne mjere, a posebno u slučajevima kada akcija evakuacije i spašavanja nije u cijelosti izvedena i završena.

## X. DUŽNOSTI RADNIKA

Tijekom evakuacije svi radnici te osobe zatečene u prostoru Škole dužni su pridržavati se uputa dobivenih od osobe zadužene za rukovođenje evakuacijom i spašavanjem, te činiti sljedeće:

- na znak uzbune, odnosno prema uputama, bez panike uključiti se u organizirano napuštanje ugroženih prostora;
- postupati po naređenjima osobe odgovorne za provođenje evakuacije i spašavanja;
- pružiti pomoć nemoćnima pri kretanju;
- odgovorni su za vrijednosti koje spašavaju odnosno za zaključavanje i osiguravanje istih ako ih ostavljaju;
- sudjelovati u vježbama evakuacije i spašavanja;
- uočene moguće opasnosti ukloniti, odnosno o tome izvjestiti odgovornu osobu, te
- poduzeti i druge mjere u skladu s Planom i uputama odgovorne osobe zadužene za evakuaciju i spašavanje.

Svaki je učitelj u fazi pripreme i evakuacije dužan:

- okupiti učenike;
- upoznati učenike s pojavom iznenadnog događaja, poduzeti mjere za uklanjanje panike i to bez uzbuđenja i straha;
- izdati kratka i jasna naređenja za evakuaciju učenika usmjeravajući ih na točno određeni prolaz i na određeno mjesto za okupljanje;

- upozoriti učenike da se prema izlazima kreću u redu (koloni) na tih i brz način; svako trčanje treba strogo zabraniti;
- organizirati pomoć pri izlasku ozlijeđenim učenicima tako da im pomažu neozlijeđeni učenici.

## XI. PUTOVI I IZLAZI ZA EVAKUACIJU

*Evakuacijski put iz građevine* je posebno projektiran i izveden put koji vodi od bilo koje točke u građevini do vanjskog prostora ili sigurnog prostora u građevini, čije značajke (otpornost reakcija na požar, širina, visina, označavanje, protupanična rasvjeta i dr.) omogućuju da osobe zatečene u požaru mogu sigurno (samostalno ili uz pomoć spasitelja) napustiti građevinu.

Člankom 14. Pravilnika o zaštiti na radu za mjesta rada navodi se da:

- *putovi i izlazi u nuždi moraju biti slobodni i voditi što izravnije prema vanjskom području ili do sigurnog područja*
- *maksimalna dužina puta za evakuaciju do sigurnog prostora ne smije biti veća od 50 m, a u katnim građevinama ne smije biti veća od 30 m.*

Vrata na putovima za evakuaciju i izlazima moraju biti negoriva, zaokretna i otvarati se u smjeru izlaženja. Najpovoljnija su jednokrlna vrata kojima je prag u visini poda ili bez praga. Vrata na putu evakuacije, gdje je moguća evakuacija više od 50 osoba, moraju se otvarati u smjeru izlaza te moraju biti opremljena okovom u skladu s normama HRN EN 179 i/ili HRN EN 1125 i smjernicom CFPA–E Guideline No 2 Panic & emergency exit devices (Panika i naprave izlaza za nuždu). Ukoliko se pojedina vrata unutar Škole zaključavaju (kontrola prolaska), a nalaze se na putu evakuacije također moraju imati okove u skladu s HRN EN 179 ili HRN EN 1125.

Izlazna vrata moraju biti pravilno označena (oznakom i protupaničnom rasvjetom). Svijetla širina vrata na evakuacijskom putu mora biti najmanje 90 cm, osim u prostorima u kojima se okuplja manje od 50 osoba, kad mora iznositi najmanje 80 cm.

Na putovima za izlaženje ne smiju se nalaziti predmeti koji pomažu širenju požara (primjerice goriva ambalaža, zapaljive i eksplozivne tvari, dijelovi namještaja, gorive zavjese i sl.), stvari koje bi mogle ometati izlaz osobama, niti ogledala koja bi mogla zbuniti osobe u slučaju evakuacije.

Stanje evakuacijskih putova potrebno je nadzirati svakodnevno. U slučaju primjećivanja pojava koje mogu ugroziti evakuaciju i spašavanje u Školi, svaki radnik je dužan obavijestiti ravnatelja koji mora u najkraćem roku provesti mjere za otklanjanje nastalog stanja. Evakuacijske - izlazne putove i izlaze treba održavati stalno slobodnim, neklizavima i nezakrčenim.

Smjer kretanja u slučaju evakuacije prikazan je u grafičkom prilogu ovog Plana evakuacije i spašavanja.

Pristup vatrogasnim vozilima omogućen je s postojećih prometnih površina te s internih prilaza.

## Nužna rasvjeta

Rasvjeta u slučaju nužde automatski se uključuje za vrijeme smetnji ili prekida u napajanju električnom energijom opće rasvjete. Osnovni zahtjevi za nužnu rasvjetu dati su u hrvatskim normama HRN EN 1838 i HRN EN 50172.

Svi putovi za evakuaciju i spašavanje trebaju osim općom rasvjetom biti opremljeni i rasvjetom za slučaj nužde kako bi se olakšalo izlaženje. Sigurnosna rasvjeta mora biti trajna za čitavo vrijeme evakuacije.

Svjetiljke sigurnosne rasvjete potrebno je postaviti na sljedeća mjesta:

- na svim izlaznim vratima koja se koriste u slučaju evakuacije,
- na sigurnosnim izlazima i prema tome gdje su postavljeni znakovi sigurnosti,
- u blizini stubišta, tako da svaka stepenica izravno prima svjetlo svjetiljke sigurnosne rasvjete,
- blizu svake promjene nivoa putova evakuacije,
- na nužnim izlazima i sigurnosnim znakovima,
- kod svake promjene smjera evakuacije,
- kod svakog međuprostora i prolaza (mjesta gdje se križaju prolazi),
- izvana, kod svakog krajnjeg izlaza,
- kod svakog mjesta prve pomoći,
- kod svakog unutrašnjeg tipkala za daljinski isklop el. energije,
- kod svakog ručnog aparata za gašenje požara,

Instalaciju sigurnosne rasvjete potrebno je periodički ispitivati od strane ovlaštene tvrtke.

## Znakovi sigurnosti

Na izlazima i izlaznim putovima namijenjenim za evakuaciju, smjer izlaza odnosno puta evakuacije mora biti jasno označen, omogućavajući brzu i sigurnu evakuaciju određenog područja i zgrada. Natpisi i oznake moraju biti u skladu s hrvatskim normama HRN EN ISO 7010.

Svaki znak koji označava izlaz ili prilaz k izlazu treba biti smješten na takvom mjestu i imati takvu veličinu, boju i oblik da je lako uočljiv. Znakovi se moraju postaviti tako da budu shvatljivi, bez nedoumica i da oni sami ne predstavljaju opasnost. Europski standardi propisuju da je znak u obliku riječi (npr. „IZLAZ”) nedostatan i preferira piktograme koji prikazuju bijelog čovjeka na zelenoj površini (takozvani „trčeći čovjek”). Znakove za evakuaciju treba postaviti na visinu 150 do 200 cm (linija gledanja), a na izlazima - ulazima, iznad vrata. Nije dozvoljeno postavljanje dekoracija, ukrasa ili opreme koja bi prekrila navedene znakove i natpise. Znakove sa strelicom koje pokazuju smjer treba postaviti na svakom mjestu gdje smjer puta prema izlazu nije neposredno uočljiv. Znakovi se ne smiju postavljati na pokretnim predmetima ili blizu pokretnih predmeta kao što su vrata, prozori, stalci, posude s cvijećem i sl. koji, kada se pomiču, mogu zakloniti znak, osim kada je to potrebno upravo tako učiniti. Ako podloga na koju se znak postavlja nije kontrastne boje

u odnosu na boju ruba znaka, mora postojati obrub kako bi se postigla bolja uočljivost znaka. Efikasnost znaka u osnovi ovisi o boji, veličini, položaju i dobroj vidljivosti.

## **XII. MJESTO EVAKUACIJE**

Zone evakuacije formiraju se na licu mjesta, prema osnovnoj organizaciji rada i boravka u prostorijama Škole. Zborna mjesta evakuacije su na otvorenom slobodnom prostoru, a naznačeno je na situacijskom planu u prilogu Plana evakuacije i spašavanja.

Svi radnici, učenici i druge zatečene osobe, nakon izlaska iz svih prostorija Škole, u slučaju iznenadnih događaja, moraju se okupiti na zbornom mjestu koje je određeno za okupljanje na otvorenom prostoru.

Na zorno mjesto za okupljanje moraju doći radnici, učenici i druge osobe u svim slučajevima iznenadnih događaja, osim iznenadnih događaja kao što su olujni vjetrovi, tuča i širenje oblaka opasnih tvari u vanjskom prostoru.

U tim slučajevima treba postupiti prema sljedećem:

- ne napuštati zgradu Škole,
- smjestiti se u najsigurnije unutarnje prostorije,
- čvrsto i po mogućnosti nepropusno zatvoriti sve vanjske otvore na prostorijama Škole,
- u suradnji i po naredbi voditelja evakuacije i spašavanja, isključiti iz uporabe sve instalacije i radnu opremu koji bi mogli izazvati akcidentalne situacije,
- nakon prolaska opasnosti postupiti prema uputama voditelja evakuacije i spašavanja.

U slučaju potresa, procijeniti situaciju te postupati sukladno uputama u tekstualnim prilogima ovog plana.

Nakon okupljanja na zbornom mjestu evakuacije, radnici, učenici i druge osobe moraju:

- mirno sačekati daljnja naređenja i upute,
- ne smiju stvarati naknadnu paniku,
- ne smiju se razilaziti niti se samovoljno ponašati
- ne smiju se vraćati u građevinu dok ne dobiju odobrenje voditelja evakuacije i spašavanja da je ulaz siguran.

## **XIII. SREDSTVA I OPREMA ZA DOJAVU I GAŠENJE POŽARA**

Vatrogasni aparati postavljaju se neovisno o ugrađenim stabilnim sustavima za gašenje požara, hidrantskoj mreži i drugim mjerama zaštite od požara. Broj i količinu vatrogasnih aparata odrediti u skladu s Pravilnikom o vatrogasnim aparatima. Vatrogasni aparati moraju se postaviti na uočljivim i lako dostupnim mjestima, u blizini mogućeg izbijanja požara. Aparati se postavljaju tako da ručka za nošenje ne smije biti na visini većoj od 150 cm od poda do ručke za nošenje. Mjesto postavljanja

vatrogasnog aparata u prostorijama čija je površina veća od 50 m<sup>2</sup> označava se naljepnicom sukladno važećoj hrvatskoj normi HRN EN ISO 7010.

Svu opremu i instalacije za gašenje požara potrebno je označiti sukladno važećim hrvatskim normama, održavati ju u ispravnom stanju te ju pregledavati i ispitivati u propisanim rokovima od strane stručnih i ovlaštenih osoba te o tome voditi propisanu dokumentaciju.

Svi radnici Škole moraju biti osposobljeni iz područja zaštite od požara tako da znaju provoditi preventivne mjere zaštite od požara i postupke u slučaju nastanka požara (upotreba vatrogasnih aparata, pozivanje odgovarajućih telefonskih brojeva i dr.).

#### **XIV. PROVOĐENJE EVAKUACIJE I SPAŠAVANJA**

Ekipa za provođenje evakuacije i spašavanja formira se na licu mjesta od prisutnih radnika, koji nisu izravno uključeni u druge akcije kao što je npr. akcija gašenja požara. Ekipu formira ravnatelj Škole ili voditelj evakuacije i spašavanja za evakuacijsku zonu.

Akcija evakuacije i spašavanje iz Škole može se, ovisno o situaciji odvijati kao:

- djelomična evakuacija radnika, učenika i drugih osoba,
- potpuna evakuacija radnika, učenika i drugih osoba.

Evakuaciju i spašavanje je potrebno provoditi prema ucrtanim smjerovima kretanja u okolnostima koje nalaže data situacija, prikazanima tlocrtima radnih prostorija i prostora, odnosno situacijom u prilogu Plana. Osobe zatečene u ugroženom prostoru građevine okupljaju se na otvorenom prostoru, na zbornom mjestu evakuacije.

Nakon evakuacije i spašavanja, a na zbornom mjestu, voditelji evakuacije i spašavanja procjenjuje situaciju u okviru koje:

- s radnicima provjeravaju jesu li sve osobe napustile zgradu Škole;
- poduzimaju akcije spašavanja ako svi radnici, učenici i i druge osobe nisu na broju,
- određuju radnje koje treba poduzeti na nužnom saniranju posljedica iznenadnog događaja (gašenje požara i sl.);
- određuju radnje, koje treba poduzeti radi provođenja akcije spašavanja osoba koje su blokirane u dijelovima objekata (korištenje opreme za izvođenje spašavanja, određivanje rasporeda i redoslijeda spašavanja i sl.);
- organiziraju pružanje prve pomoći ozlijeđenima, a teže ozlijeđene upućuju u medicinske ustanove (dom zdravlja, bolnica);
- otpuštaju kućama preostale osobe koje ne mogu sudjelovati u daljnjim akcijama odnosno ako psihički nisu sposobni za daljne radne aktivnosti.

Po završenoj evakuaciji radnika, učenika i drugih osoba, slijedi spašavanje imovine iz ugroženoga prostora, po naredbi i uputama osobe zadužene za rukovođenje evakuacijom i spašavanjem. Akcija evakuacije i spašavanja ljudi i imovine se smatra završenom kada su zbrinuti svi kojima je bila potrebna liječnička pomoć, pružena odgovarajuća prva pomoć, zbrinuta ugrožena

imovina te osigurano dežurstvo na mjestu iznenadnog događaja zbog pojave mogućih neželjenih opasnosti.

Obzirom na dimenzije objekta, broj i širinu unutarnjih evakuacijskih prolaza, te obzirom da nema zahtjeva za posebnom opremom za evakuaciju, ne očekuju se posebni tehnički problemi kod provođenja evakuacije i spašavanja.

Evakuaciju treba provoditi bez panike ili sa što manje panike. Panika se u pravilu javlja u situacijama kada se veći broj osoba nalazi u skučenom prostoru, osobito ako su jasno vidljivi ili se osjećaju elementi neposredne ugroze, kao što su npr. plamen i/ili dim kod požara i sl. U takvim situacijama ljudi ne razmišljaju razumski, dolazi do naguravanja, pri čemu može doći do fizičkog stradavanja slabijih osoba. Radnici koji provode evakuaciju i spašavanje moraju o navedenim elementima posvetiti posebnu pažnju.

## **XV. PROGRAM MJERA ZA FUNKCIONALNO PROVOĐENJE EVAKUACIJE I SPAŠAVANJA**

Planom evakuacije i spašavanja obuhvaćene su i mjere koje treba poduzeti kako bi u slučaju potrebe evakuacija i spašavanje bilo provedeno brzo i efikasno, te kako bi sve bilo prema važećim tehničkim propisima i uredbama, a to su:

- osposobiti dovoljan broj osoba za provođenje evakuacije i spašavanja,
- izlazna vrata izvesti tako da se otvaraju u namjeravanom smjeru evakuacije,
- vrata na evakuacijskom putu za zgrade i građevine u kojima se okuplja više od 50 osoba, moraju biti opremljena protupaničnim kvakama, pritisknim pločama, pritisknim šipkama i slično, sukladno hrvatskim normama HRN EN 179 i/ili HRN EN 1125 i/ili smjernici koju je donijela Europska konfederacija udruga za zaštitu od požara CFPA–E Guideline No 2 Panic & emergency exit devices (Panika i naprave izlaza za nuždu),
- postaviti i ostale znakove informacija i obavijesti kao npr.:



ZBORNO MJESTO  
EVAKUACIJE (MJESTO  
OKUPLJANJA)



i dr.

## **XVI. ROKOVI REVIZIJE PLANA EVAKUACIJE I SPAŠAVANJA**

Plan evakuacije i spašavanja usvaja ravnatelj Škole, a podliježe reviziji onog trenutka kada se u prostorijama Škole izvedu značajnije izmjene, ili se provede promjena u organizaciji rada u Školi, čime bi se promjenio ovim Planom utvrđen sustav evakuacije i spašavanja.

Odgovorna osoba za provođenje revizije ovog Plana evakuacije i spašavanja je ravnatelj Škole.

## **XVII. ZAVRŠNE ODREDBE**

Svi radnici Škole dužni su proučiti ovaj plan evakuacije i spašavanja, osobito dužnosti koje iz njega proizlaze.

Odgovorna osoba za upoznavanje radnika s Planom, te za njegovo provođenje, je ravnatelj Škole.

Svako odbijanje naredbi odgovorne osobe koja rukovodi akcijom evakuacije i spašavanja ili odbijanje obveza koje proizlaze iz ovog Plana, smatra se povredom radne discipline te izaziva odgovarajuće sankcije.

Radi odgovarajuće psihološke pripreme radnika i učenika, potrebno je periodički provoditi praktične vježbe evakuacije i spašavanja. S obzirom da svake godine dolaze novi učenici te radi smanjenja panike među radnicima i djecom, vježbe evakuacije i spašavanja potrebno je provoditi što češće, a najmanje jednom godišnje.

Odgovorna osoba za izradu  
Plana evakuacije i spašavanja

---

Anđelko Mataković, dipl.ing.građ., dipl.ing.sig

Ovaj Plan stupa na snagu danom usvajanja, ..... godine.

Ravnateljica:

---

Gordana Krstulić, mag.prim.educ.



## **TEKSTUALNI PRILOZI - UPUTE**

## UPUTE ZA SLUČAJ NASTANKA POŽARA



**ZABRANJENO JE PUŠENJE I  
UPOTREBA OTVORENOG PLAMENA!**



### 1. Ostanite smireni

### 2. Prijavite požar



Tko prijavljuje?

Što i gdje gori?

Ima li ozlijeđenih osoba?

Pričekajte pitanja!

### 3. Krenite u siguran prostor



Ugrožene osobe  
upozorite na opasnost

Pomozite nemoćnim  
osobama

Zatvorite vrata i prozore  
Slijedite znakove  
evakuacije

Slijedite upute osoba  
koje provode evakuaciju

Krenite prema mjestu  
okupljanja

### 4. Pokušajte ugасiti požar



Upotrijebite vatrogasni aparat i pri tome se nemojte dovesti  
u opasnost

## Opća pravila ponašanja djece u slučaju potresa

### Prije potresa



Razgovaraj s nastavnicima i roditeljima što ti je činiti tijekom potresa



Razgovaraj s nastavnicima i roditeljima kako bi pričvrstili predmete tako da ne mogu pasti na tebe



Trebaš imati svoj osobni komplet za preživljavanje, traži nastavnike i roditelje da ti pomognu pripremiti jedan.



Sudjeluj u vježbama kako bi naučio što treba raditi i kako reagirati u slučaju potresa.

### Tijekom potresa

Zakloni se ispod stola ili u kut nosećeg zida, odmakni se od prozora, visokih ormara ili visećih predmeta.



Ne koristi stepenice ili dizalo. Stepenice se lako uruše, a dizalo se može zaglaviti pa nećeš moći izaći.



Dok si na otvorenom izbjegavaj građevine, žice, stupove, reklame te druge predmete koji mogu pasti na tebe i ozlijediti te.



Ako si u vozilu vozač se treba zaustaviti što dalje od građevina koje mogu pasti na vozilo. Ostani u vozilu dok potres ne prestane.



## Nakon potresa



Smiri se, ne širi paniku.



Izadi iz građevine na livadu daleko od objekata koji se mogu srušiti na tebe. Uvijek slušaj uputstva koja ti daju roditelji i nastavnici.



Budi miran i tih, slušaj upute. Slušanjem uputa pomoći ćeš sebi i drugima da se katastrofa lakše riješi.

## **PLAN evakuacije (i djelovanje u slučaju požara)**

Svi korisnici javnih ustanova dužni su provoditi mjere zaštite od požara i provoditi vježbe evakuacije. Uspješna evakuacije zahtijeva dobru koordinaciju svih u prostoru.

Zakon obvezuje na vježbe evakuacije (najmanje jednom u dvije godine).

Cilj vježbe je evakuirati na siguran način sve osobe iz prostora te zaštititi imovinu. Vrijeme potrebno za evakuaciju ovisi o: broju osoba u prostoru, početnoj reakciji na znak uzbune, prohodnosti izlaznih hodnika i stubišta te uvježbanosti. Znak za uzbunu treba biti svima poznat.

Učenici se kreću u koloni prema planu evakuacije te ih prati nastavnik koji je u tom trenutku vodio nastavu. Evakuacija je završena kada se sve osobe nalaze na zbornom mjestu (prema planu). Učenike na zbornom mjestu provjerava nastavnik odgovoran za to razredno odjeljenje (koji se zatekao na satu).

### **Rezultat evakuacije isključivo ovisi o ponašanju njenih sudionika !!!**

#### **Sastavnice PLANA**

Voditi računa o karakteristikama prostora i isplanirati **raspored napuštanja zgrade - označen u PLANU EVAKUACIJE**

*Kotlovnica*

*Školska kuhinja*

*Zbornica i prostorije uprave*

*Evakuacijski putovi*

*Oprema za gašenje - osposobljeni djelatnici (podaci)*

*Sustav uzbunjivanja (predvidjeti "plan B")*

#### ***Nekoliko uputa za izvanredne situacije***

U slučaju požara **ravnatelj, tajnik ili druga odgovorna osoba** (koordinator) poziva vatrogasnu postrojbu (193) i nalaže evakuaciju te prema procjeni sigurnosti (osposobljeni djelatnici) započinju gašenje do dolaska vatrogasne postrojbe. Koordinira aktivnosti te daje potrebne informacije vatrogascima. Daje izjavu za javnost i obavještava roditelje.

U slučaju potresa poziva se pomoć na 112 (te HMP direktno ukoliko ima povrijeđenih). **Planovi za evakuaciju u slučaju potresa trebaju biti prilagođeni kvaliteti gradnje i konstrukciji objekta.**

**Stare zgrade** (građene prije 1960.- tih) **napuštamo odmah - ne čekajući da trešnja prođe** (padovi zbog ljuljanja tla manja su opasnost od zatrpavanja).

**Ovo ne vrijedi za višekatnice u kojima kretanje stubištem nije sigurno, također ne smijemo ulaziti u dizala.** U tom slučaju: štitimo glavu, zauzimamo fetalni položaj uz nosive zidove (debljine 25 cm) ili sigurnost potražimo u najmanjoj prostoriji mjerenoj prema površini stropa (okomiti zidovi na malom prostoru pružaju najbolju zaštitu pri urušavanju).

Dječji vrtići - u pravilu su novijeg datuma gradnje i udovoljavaju zahtjevima protupotresne gradnje. Djecu prvenstveno treba zaštititi od padajućih predmeta ali i od panične reakcije odgajatelja koji moraju biti pripremljeni za reagiranje u izvanrednim situacijama. Zadaće koje ih obvezuju usmjeravaju pažnju na zadatak te time ne ostavljaju prostor nedoumicama i paničnim reakcijama (koje su uglavnom posljedica neznanja i nesnalaženja).

Obzirom da su vrtići u pravilu samostalni objekti sa velikim brojem izlaza na zelene površine - osoblje prema dobi djece procjenjuje mogućnost trenutne evakuacije iz prostora ili traženju zaštite unutar prostora.

#### **Koordinator evakuacije**

- 1. Organizira i kontrolira evakuaciju učenika i zaposlenika škole**
- 2. Organizira spašavanje imovine**
- 3. Koordinacija i uvježbani postupci spriječit će paniku među učenicima i zaposlenicima**

**Nastavnici** koji se zateknu u razredu u trenutku uzbune, dužni su djecu izvesti iz škole najkraćim evakuacijskim putem na utvrđeno zborni mjesto.

**Domar** isključuje struju i plin.

**Kuharice** isključuju trošila i napuštaju objekt.

**Tajnik** uzima najvažnije dokumente i napušta objekt.

**Računovođa** uzima najvažnije dokumente i napušta objekt.

**Spremačice** otvaraju vrata evakuacijskih izlaza i pomažu u evakuaciji djece.

**Učenici ne uzimaju stvari već u koloni napuštaju objekt.**

Zadatak svih zaposlenika Škole je u takvom trenutku **zadržati hladnokrvnost i mirnoću** te na taj način dodatno smiriti djecu.

#### **Znak za evakuaciju: prema dogovoru (npr. 5 sekundi zvono + 2 sekunde pauza)**

(za slučaj nestanka struje - zamjensko zvono - prema dogovoru)

#### **Na vidljivom mjestu istaknuti žurne telefone:**

- 112 - poziv u pomoć**
- 193 - poziv vatrogascima u slučaju požara**
- 194 - pozvati hitnu medicinsku pomoć u slučaju povrijeđenih osoba**
- 192 - poziv za policiju**

## PLAN evakuacije (i djelovanja u slučaju požara)

Svi korisnici javnih ustanova dužni su provoditi mjere zaštite od požara i provoditi vježbe evakuacije. Uspješna evakuacija zahtijeva dobru koordinaciju svih u prostoru.

Zakon obvezuje na vježbe evakuacije (najmanje jedna u dvije godine).

Cilj vježbe je evakuirati na siguran način sve osobe iz prostora te zaštititi imovinu. Vrijeme potrebno za evakuaciju ovisi o: broju osoba u prostoru, početnoj reakciji na znak uzbune, prohodnosti izlaznih hodnika i stubišta, te uvježbanosti. Znak za uzbunu treba biti svima poznat.

Učenici se kreću u koloni prema planu evakuacije te ih prati nastavnik koji je u tom trenutku vodio nastavu. Evakuacija je završena kad se sve osobe nalaze na zbornom mjestu (prema planu). Učenike na zbornom mjestu provjerava nastavnik odgovoran za to razredno odjeljenje (koji se zatekao na satu).

### Rezultat evakuacije isključivo ovisi o ponašanju njenih sudionika !!!

#### Sastavnice PLANA

Voditi računa o karakteristikama prostora i isplanirati **raspored napuštanja zgrade – označen u PLANU EVAKUACIJE**

*Kotlovnica*

*Školska kuhinja*

*Zbornica i prostorije uprave*

*Evakuacijski putovi*

*Oprema za gašenje – osposobljeni djelatnici (podaci)*

*Sustav uzbunjivanja (predvidjeti „plan B“)*

#### *Nekoliko uputa za izvanredne situacije*

U slučaju požara ravnatelj, tajnik ili **druga odgovorna osoba** (koordinator) poziva vatrogasnu postrojbu (193) i nalaže evakuaciju te prema procjeni sigurnosti (osposobljeni djelatnici) započinju gašenje do dolaska vatrogasne postrojbe. Koordinira aktivnosti te daje potrebne informacije vatrogascima. Daje izjavu za javnost i obavještava roditelje.

U slučaju potresa poziva se pomoć na 112 (te HMP direktno ukoliko ima povrijeđenih). **Planovi za evakuaciju u slučaju potresa trebaju biti prilagođeni kvaliteti gradnje i konstrukciji objekta.**

**Stare zgrade** (građene prije 1960-tih) napuštamo odmah – ne čekajući da trešnja prođe (padovi zbog ljuljanja tla manja su opasnost od zatrpavanja).

**Ovo ne vrijedi za višekatnice u kojima kretanje stubištem nije sigurno, također ne smijemo ulaziti u dizala.** U tom slučaju: štitimo glavu, zauzimamo fetalni položaj uz nosive zidove (debljine 25 cm) ili sigurnost potražimo u najmanjoj prostoriji mjerenoj prema površini stropa (okomiti zidovi na malom prostoru pružaju najbolju zaštitu pri urušavanju).

**Dječji vrtići – u pravilu su novijeg datuma gradnje i udovoljavaju zahtjevima protupotresne gradnje. Djecu prvenstveno treba zaštititi od padajućih predmeta ali i od panične reakcije odgajatelja koji moraju biti pripremljeni za reagiranje u izvanrednim situacijama. Zadaće koje ih obvezuju usmjeravaju pažnju na zadatak te time ne ostavljaju prostor nedoumicama i paničnim reakcijama (koje su uglavnom posljedica neznanja i nesnalaženja).**

**Obzirom da su vrtići u pravilu samostalni objekti sa velikim brojem izlaza na zelene površine – osoblje prema dobi djece procjenjuje mogućnost trenutne evakuacije iz prostora ili traženju zaštite unutar prostora.**

#### *Koordinator evakuacije*

- 1. Organizira i kontrolira evakuaciju učenika i zaposlenika škole*
- 2. Organizira spašavanje imovine*
- 3. Koordinacija i uvježbani postupci spriječiti će paniku među učenicima i zaposlenicima*

*Nastavnici* koji se zateknu u razredu u trenutku uzbune dužni su djecu izvesti iz škole najkraćim evakuacijskim putem na utvrđeno zborni mjesto.

*Domar* isključuje električnu struju i plin.

*Kuharice* isključuju trošila i napuštaju objekt.

*Tajnik* uzima najvažnije dokumente i napušta objekt.

*Računovođa* uzima najvažnije dokumente i napušta objekt.

*Spremačice* otvaraju vrata evakuacijskih izlaza i pomažu u evakuaciji djece.

*Učenici ne uzimaju stvari već u koloni napuštaju objekt.*

Zadatak svih zaposlenika Škole je u takvom trenutku **zadržati hladnokrvnost i mirnoću** te na taj način dodatno smiriti djecu.

#### **Znak za evakuaciju: prema dogovoru (npr. 4 sekundi zvono + 2 sekunde pauza)**

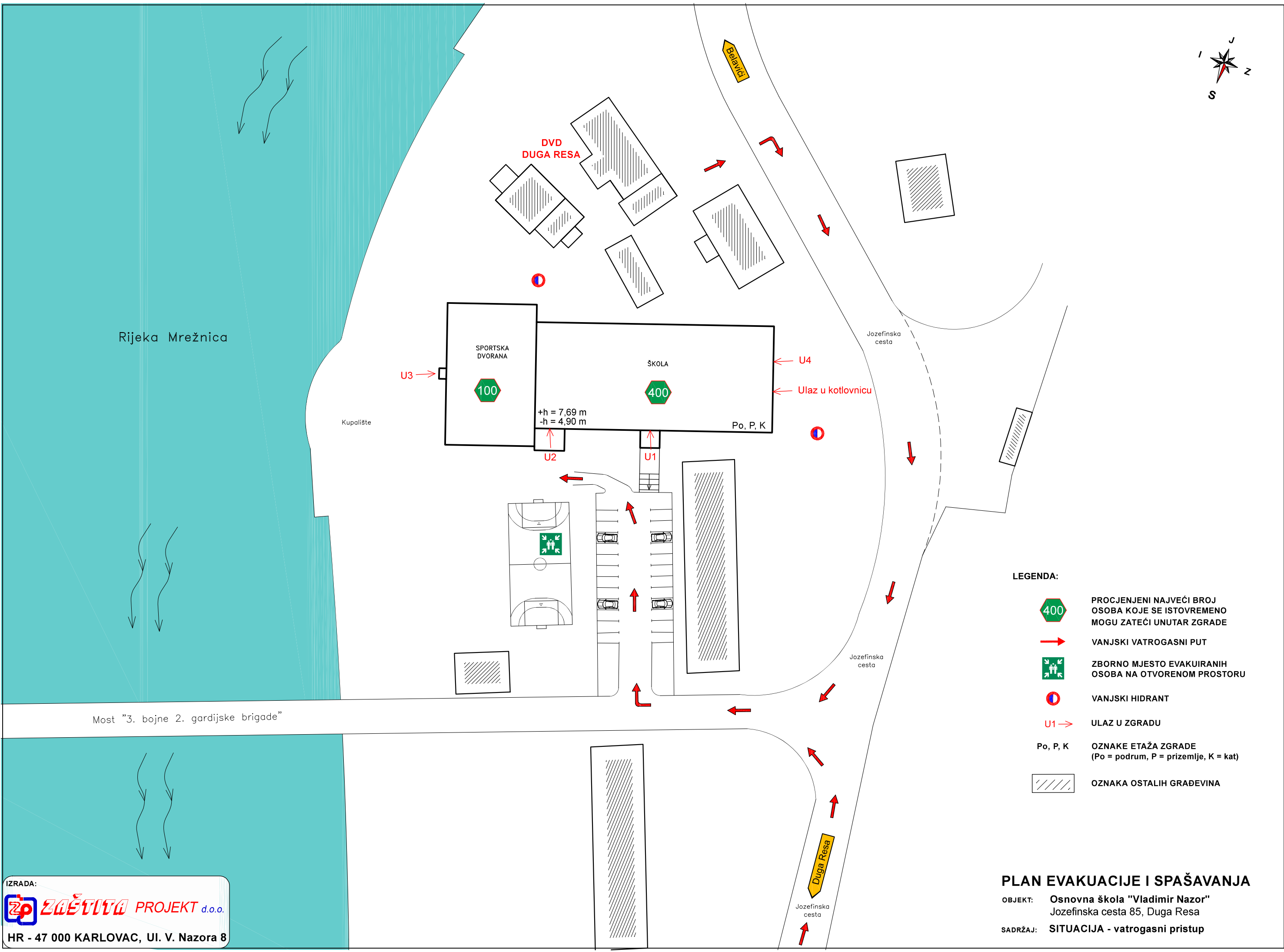
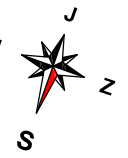
(za slučaj nestanka struje – zamjensko zvono – prema dogovoru)

#### **Na vidljivom mjestu istaknuti žurne telefone:**

- **112 – poziv u pomoć**
- **193 – poziv vatrogascima u slučaju požara**
- **194 –pozvati hitnu medicinsku pomoć u slučaju povrijeđenih osoba**
- **192 – poziv za policiju**



## **GRAFIČKI PRILOZI**

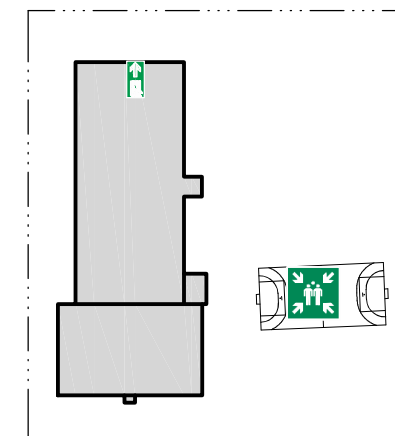
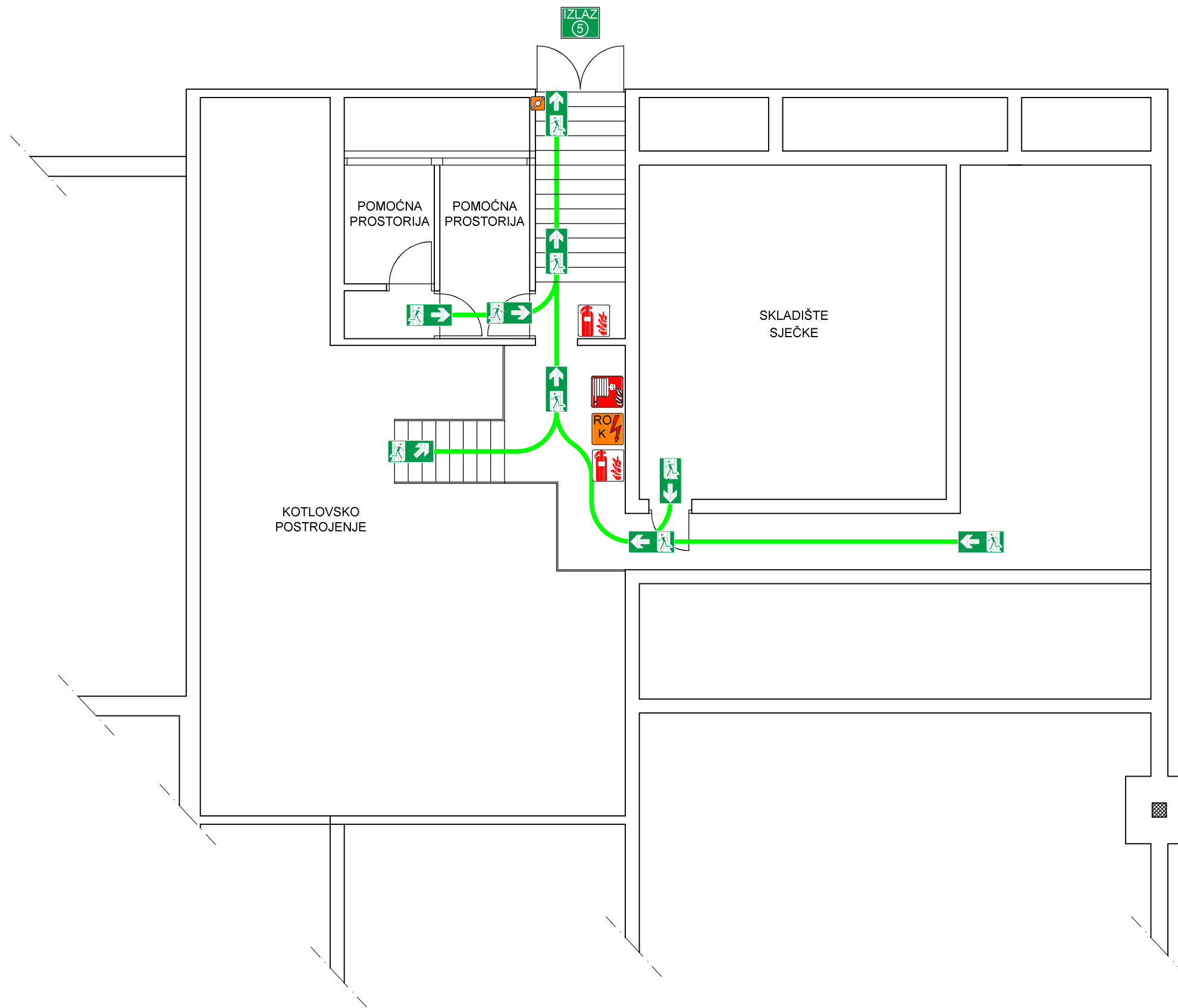
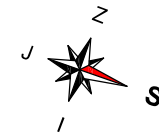


- LEGENDA:**
- PROCJENJENI NAJVEĆI BROJ OSOBA KOJE SE ISTOVREMENO MOGU ZATEČI UNUTAR ZGRADE
  - VANJSKI VATROGASNI PUT
  - ZBORNO MJESTO EVAKUIRANIH OSOBA NA OTVORENOM PROSTORU
  - VANJSKI HIDRANT
  - ULAZ U ZGRADU
  - Po, P, K OZNAKE ETAŽA ZGRADE (Po = podrum, P = prizemlje, K = kat)
  - OZNAKA OSTALIH GRAĐEVINA

### PLAN EVAKUACIJE I SPAŠAVANJA

OBJEKT: Osnovna škola "Vladimir Nazor"  
Jozefinska cesta 85, Duga Resa

SADRŽAJ: SITUACIJA - vatrogasni pristup



LEGENDA:



SMJER EVAKUACIJE



HIDRANTSKI ORMARIĆ



ZBORNO MJESTO EVAKUIRANIH OSOBA NA OTVORENOM PROSTORU



VATROGASNI APARAT



TIPKALO ZA DALJINSKI ISKLOP ELEKTRIČNE ENERGIJE U SLUČAJU HITNOSTI



RAZVODNI ORMAR ELEKTRIČNE INSTALACIJE KOTLOVNICE S GLAVNOM SKLOPKOM

IZRADA:

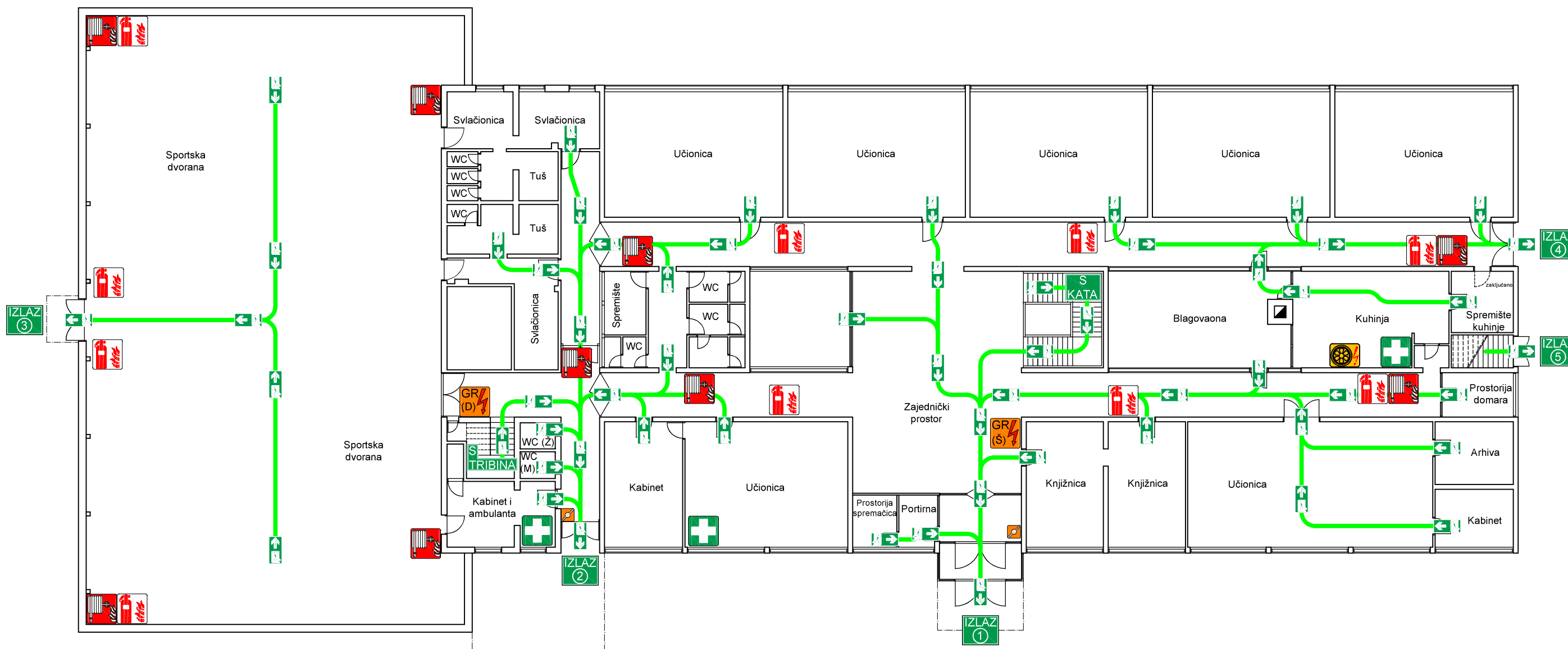


HR - 47 000 KARLOVAC, Ul. V. Nazora 8


## PLAN EVAKUACIJE I SPAŠAVANJA

OBJEKT: Osnovna škola "Vladimir Nazor"  
Jozefinska cesta 85, Duga Resa

SADRŽAJ: TLOCRT KOTLOVNICE (PODRUM)




LEGENDA:


 SMJER EVAKUACIJE

 HIDRANTSKI ORMARIĆ


 VATROGASNI APARAT

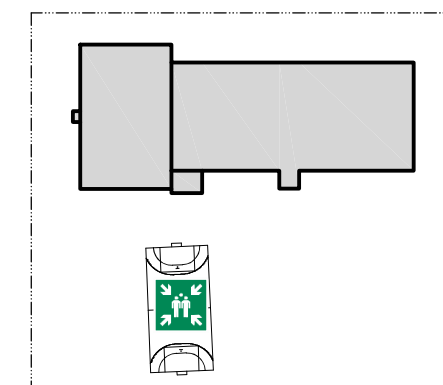
 ZBORNO MJESTO EVAKUIRANIH OSOBA NA OTVORENOM PROSTORU

 TIPKALO ZA DALJINSKI ISKLOP ELEKTRIČNE ENERGIJE U SLUČAJU HITNOSTI

 GLAVNI RAZVODNI ORMAR ELEKTRIČNE INSTALACIJE S GLAVNOM SKLOPKOM (Š = škola, (D) = sportska dvorana)

 GLAVNA SKLOPKA VENTILACIJE KUHINJE

 ORMARIĆ SA SANITETSKIM MATERIJALOM ZA PRUŽANJE PRVE POMOĆI RADNICIMA NA RADU



IZRADA:

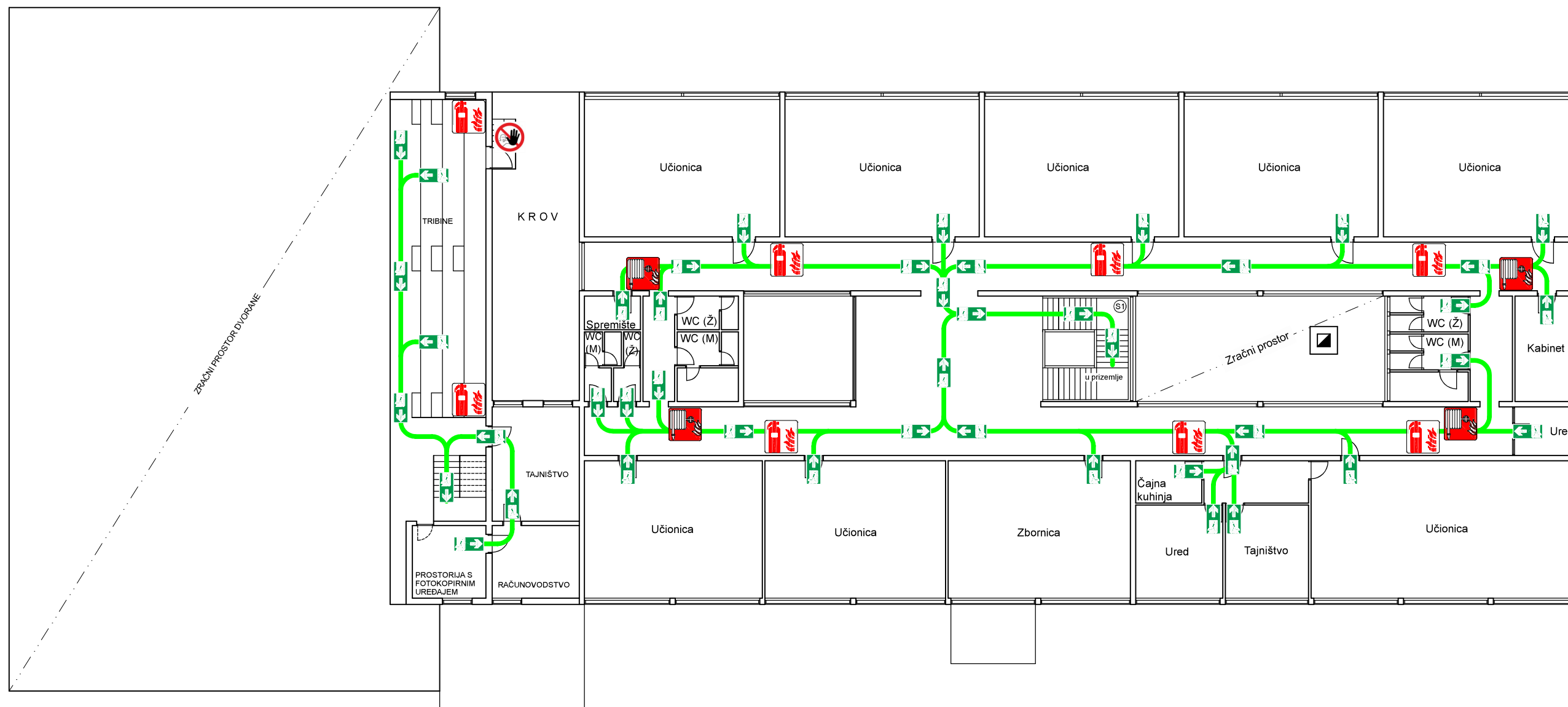
**ZP ZAŠTITA PROJEKT d.o.o.**  
ZA PROJEKTOVANJE, NADZOR, ZAŠTITU NA RADU, ZAŠTITU OD POŽARA I USLUGE

HR - 47 000 KARLOVAC, Ul. V. Nazora 8

## PLAN EVAKUACIJE I SPAŠAVANJA

OBJEKT: Osnovna škola "Vladimir Nazor"  
Jozefinska cesta 85, Duga Resa

SADRŽAJ: TLOCRT PRIZEMLJA



LEGENDA:

-  SMJER EVAKUACIJE
-  HIDRANTSKI ORMARIĆ
-  VATROGASNI APARAT
-  NIJE IZLAZ

IZRADA:



HR - 47 000 KARLOVAC, Ul. V. Nazora 8

## PLAN EVAKUACIJE I SPAŠAVANJA

OBJEKT: Osnovna škola "Vladimir Nazor"  
Jozefinska cesta 85, Duga Resa

SADRŽAJ: TLOCRT KATA